



Real (segunda família), 1998 aos dias atuais



Após décadas de instabilidade econômica durante o período militar com sucessivas alterações de moedas e cortes de zeros, o plano Real conseguiu estabilizar a economia brasileira e criou uma nova moeda: o Real. Nem era tão nova assim (era a moeda do Brasil na época do descobrimento, do império e do início da República), mas estava fora da memória do brasileiro por conta da inflação. Conhecíamos os réis (plural de real), mas havia séculos que 1 real não tinha poder de compra algum. Criada em aço inox em 1994, a moeda sofreu alterações e em 1998 passou a ser fabricada com duas ligas metálicas diferentes: cuproníquel (núcleo) e alpaca (anel). A partir de 2002 as ligas foram substituídas por aço inoxidável (núcleo) e aço revestido de bronze (anel).

Esta análise é um oferecimento da Numismática Imperium. Caso alguém se sinta prejudicado por informações ou imagens presentes na obra, entre em contato pelos canais presentes no nosso site.



Análise do Real (segunda família), 1998 aos dias atuais



A atual bandeira do Brasil foi adotada em 1889 quando a República foi proclamada

Estilização da bandeira do Brasil com o globo, a faixa e a constelação do Cruzeiro do Sul



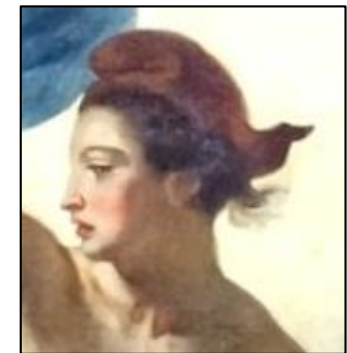
Os grafismos no anel dourado fazem referência à cerâmica marajoara. A civilização marajoara habitou a Ilha de Marajó entre 400 e 1400 aC e foi a civilização que alcançou o maior nível de complexidade social na pré-história brasileira.



A República é representada usando uma coroa de louros (símbolo da vitória) e um **barrete frígio**, uma touca vermelha adotada como símbolo dos republicanos durante a Revolução Francesa



Grafismos marajoaras em moeda de 400 réis de 1939



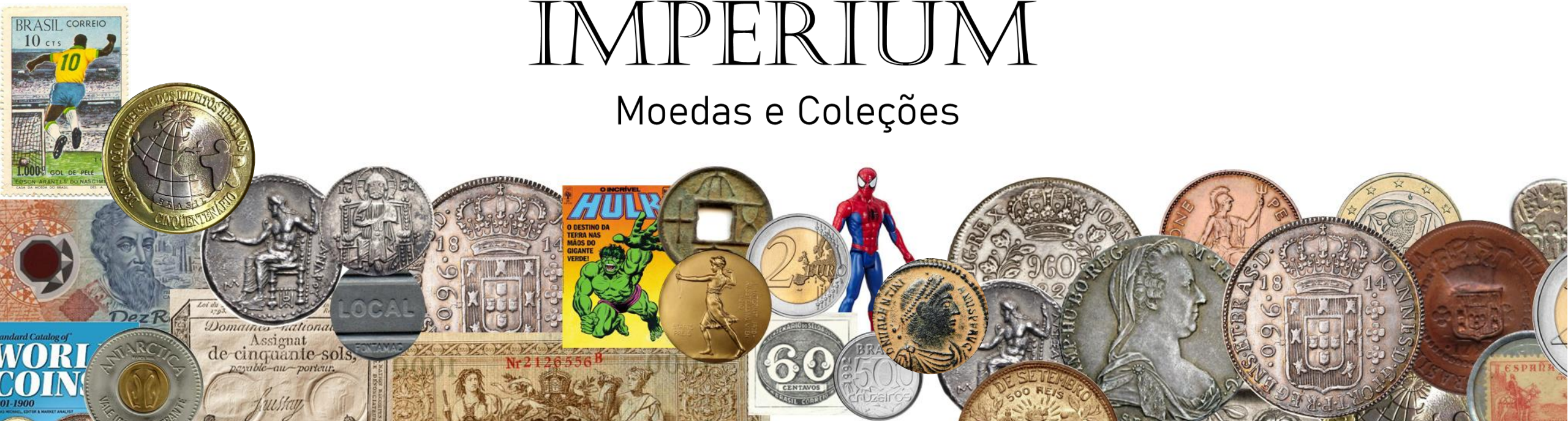
Marianne, a personificação da República

Siga os canais da Imperium e saiba mais sobre numismática e colecionismo:



IMPERIUM

Moedas e Coleções



numismaticaimperium.com.br